

Товариство з обмеженою відповідальністю

«АПЛАН»

Україна, 23222, Вінницька обл., Вінницький р-н, с. Якушинці, вул. Богдана Хмельницького, буд. 1, корп. Б
ідентифікаційний код юридичної особи 43969842, тел. +380639458635, e-mail: aplan.llc.12@gmail.com

ДЕТАЛЬНИЙ ПЛАН ТЕРИТОРІЇ

обмеженої вулицями Кондрацького та Проектна 1
села Козятин, існуючою територією житлової забудови та
вулицею Депутатська міста Козятин Козятинської міської
територіальної громади Хмельницького району
Вінницької області

**Інженерно-технічні заходи цивільного захисту
на мирний час**

Том 2

Пояснювальна записка
0421-ДПТ.ІТЗм.ПЗ

Графічні матеріали
0421-ДПТ.ІТЗм

2021 рік

Товариство з обмеженою відповідальністю
«АПЛАН»

Україна, 23222, Вінницька обл., Вінницький р-н, с. Якушинці, вул. Богдана Хмельницького, буд. 1, корп. Б
ідентифікаційний код юридичної особи 43969842, тел. +380639458635, e-mail: aplan.llc.12@gmail.com

ДЕТАЛЬНИЙ ПЛАН ТЕРИТОРІЇ

обмеженої вулицями Кондрацького та Проектна 1
села Козятин, існуючою територією житлової забудови та
вулицею Депутатська міста Козятин Козятинської міської
територіальної громади Хмельницького району
Вінницької області

**Інженерно-технічні заходи цивільного захисту
на мирний час**

Том 2

Пояснювальна записка
0421-ДПТ.ІТЗм.ПЗ

Графічні матеріали
0421-ДПТ.ІТЗм

Директор ТОВ «АПЛАН»

А.Б. Герій

Головний архітектор проекту

Г.С. Мальований

2021 рік

ЗМІСТ

ЗМІСТ	2
СКЛАД ПРОЕКТУ	3
ПІДТВЕРДЖЕННЯ ГАП	4
ВІДОМІСТЬ УЧАСНИКІВ	5
ВСТУП	1
1 ОЦІНКА ІСНУЮЧОГО СТАНУ РЕАЛІЗАЦІЇ ІНЖЕНЕРНО-ТЕХНІЧНИХ ЗАХОДІВ ЦИВІЛЬНОГО ЗАХИСТУ	3
1.1 ПЛАНУВАЛЬНА ОРГАНІЗАЦІЯ ТЕРИТОРІЇ.....	3
1.2 ВИЗНАЧЕННЯ МЕЖ ЗОН МОЖЛИВОЇ НЕБЕЗПЕКИ (МИРНИЙ ПЕРІОД), ЯКІ МОЖУТЬ СТВОРЮВАТИСЬ ПОТЕНЦІЙНО-НЕБЕЗПЕЧНИМИ ОБ'ЄКТАМИ (ХНО, ОПН, ПНО)	4
1.3 ХАРАКТЕРИСТИКА ТЕРИТОРІАЛЬНОГО РОЗВИТКУ ЕКЗОГЕННИХ ГЕОЛОГІЧНИХ ПРОЦЕСІВ	5
1.4 ХАРАКТЕРИСТИКА КАРСТОВИХ ПРОЦЕСІВ.....	6
1.5 ХАРАКТЕРИСТИКА ЗОН ПІДТОПЛЕННЯ ТА МОЖЛИВОГО КАТАСТРОФІЧНОГО ЗАТОПЛЕННЯ	7
1.6 ХАРАКТЕРИСТИКА СЕЙСМІЧНОЇ НЕБЕЗПЕКИ.....	7
1.7 СТАЛЕ ФУНКЦІОНУВАННЯ ІНЖЕНЕРНОЇ ІНФРАСТРУКТУРИ.....	8
1.7.1 Водопостачання та каналізування	8
1.7.2 Теплопостачання	10
1.7.3 Газопостачання	10
1.7.4 Електропостачання.....	11
2 АНАЛІЗ СУЧАСНОГО СТАНУ ЗАХИСТУ НАСЕЛЕННЯ	11
2.1 ЗАХОДИ ЩОДО УКРИТТЯ НАСЕЛЕННЯ/ПРАЦЮЮЧОГО ПЕРСОНАЛУ. Місця захисту людей	11
2.2 ФУНКЦІОНУВАННЯ ІНЖЕНЕРНО-ТРАНСПОРТНОЇ ІНФРАСТРУКТУРИ.....	12
2.2.1 Автомобільні дороги	12
2.2.2 Залізничний транспорт	13
2.2.3 Жовті лінії	14
3 НАЯВНІ ОБМЕЖЕННЯ ЩОДО ВИКОРИСТАННЯ ЗЕМЕЛЬ (ЗОНИ ОСОБЛИВОГО РЕЖИМУ ВИКОРИСТАННЯ ЗЕМЕЛЬ) З УРАХУВАННЯМ ВИМОГ ІТЗ ЦЗ	14
4 ПРОПОЗИЦІЇ ЩОДО МІСЦЬ РОЗТАШУВАННЯ БЕЗПЕЧНИХ РАЙОНІВ ДЛЯ РОЗМІЩЕННЯ ЕВАКУЙОВАНОГО НАСЕЛЕННЯ У МЕЖАХ ТА ПОЗА МЕЖАМИ НАСЕЛЕНИХ ПУНКТІВ	15
5 ПРОПОЗИЦІЇ ЩОДО ОСНОВНИХ МІСТОБУДІВНИХ ЗАХОДІВ	17
5.1 ТРАНСПОРТНА ІНФРАСТРУКТУРА.....	17
5.2 ВСТАНОВЛЕННЯ ОБМЕЖЕНЬ У ЗАБУДОВІ ТЕРИТОРІЙ.....	17
5.3 ЗАХОДИ ЩОДО УКРИТТЯ НАСЕЛЕННЯ/ПРАЦЮЮЧОГО ПЕРСОНАЛУ. Місця захисту людей	18
5.4 ПРОТИПОЖЕЖНІ ЗАХОДИ.....	20
5.5 ДАНІ ПРО ВОГНЕСТІЙКІСТЬ БУДИНКІВ І СПОРУД.....	22
5.6 СТВОРЕННЯ СИСТЕМИ СПОВІЩЕННЯ НАСЕЛЕННЯ ПРО ЗАГРОЗУ І ВИНИКНЕННЯ НС	23
6 ОСНОВНІ ПРОЕКТНІ ПОКАЗНИКИ РОЗДІЛУ ІТЗ ЦЗ В МЕЖАХ ДЕТАЛЬНОГО ПЛАНУ ТЕРИТОРІЇ	25
7 ВИХІДНІ ДАНІ (ДОДАТОК)	27

Зам. інв. №							0421-ДПТ.ІТЗм.ПЗ.ЗМ			
Підпис і дата	Зм.	Кільк.	Арк.	Недок	Підпис	Дата	Зміст	Стадія	Арк.	Аркушів
	ГАП		Мальований			09.21		ДПТ	1	1
Інв. №об.	Н. контр.		Герій			09.21	ТОВ "АПЛАН"			
	Перевірив		Мальований			09.21				
	Розробив		Мальований			09.21				
	Розробив		Герій			09.21				

Н-р тому	Позначення	Найменування	Примітка
1	0421-ДПТ.ПЗ	Пояснювальна записка	
	0421-ДПТ	Графічні матеріали	
	0421-ДПТ (1)	Схема розташування території у планувальній структурі населеного пункту (М 1:5000)	
	0421-ДПТ (2)	Опорний план. План існуючого використання території. Схема існуючих планувальних обмежень (М 1:1000)	
	0421-ДПТ (3)	Проектний план (М 1:1000)	
	0421-ДПТ (4)	План червоних ліній. Схема проектних планувальних обмежень. Схема організації руху транспорту і пішоходів (М 1:1000)	
	0421-ДПТ (5)	Схема інженерної підготовки території та вертикального планування (М 1:1000)	
	0421-ДПТ (6)	Схема інженерних мереж, споруд і використання підземного простору (М 1:1000)	
	0421-ДПТ (7)	Архітектурно–просторова композиція забудови	
2	0421-ДПТ.ІТЗм.ПЗ	Пояснювальна записка	
	0421-ДПТ.ІТЗм	Графічні матеріали	
	0421-ДПТ.ІТЗм (1)	Схема інженерно-технічних заходів цивільного захисту на мирний час (М 1:1000)	
3	0421-ДПТ.ІТЗоп.ПЗ	Пояснювальна записка	
	0421-ДПТ.ІТЗоп	Графічні матеріали	
	0421-ДПТ.ІТЗоп (1)	Схема інженерно-технічних заходів цивільного захисту на особливий період (М 1:1000)	

Зам. інв. №										
	Підпис і дата									
Інв. №об.								0421-ДПТ.ІТЗм.ПЗ.СП		
	Зм.	Кільк.	Арк.	Недок	Підпис	Дата	Склад проекту	Стадія	Арк.	Аркушів
	ГАП		Мальований			09.21		ДПТ	1	1
	Н. контр.		Герій			09.21				
	Перевірив		Мальований			09.21		ТОВ "АПЛАН"		
	Розробив		Мальований			09.21				
Розробив		Герій			09.21					

Містобудівну документацію виконано відповідно до чинних норм, правил та стандартів

ТОВ «АПЛАН» директор Герій Андрій Богданович (далі – Розробник), передаючи замовнику дану містобудівну документацію – детальний план території, обмеженої вулицями Кондрацького та Проектна 1 села Козятин, існуючою територією житлової забудови та вулицею Депутатська міста Козятин Козятинської міської територіальної громади Хмельницького району Вінницької області.

Всі авторські матеріали, які представлені в даній містобудівній документації у вигляді схем, креслень, описів та інше, є власністю Розробника.

Використання приведених в містобудівній документації розробок для іншої мети, а також копіювання даної документації фізичними та юридичними особами забороняється без письмової згоди Розробника, окрім здійснення повноважень органами містобудування та архітектури, визначених нормативно-правовими актами у сфері містобудування та архітектури, а також органом місцевого самоврядування згідно Закону України «Про інформацію».

Оригінал розробленої та переданої містобудівної документації, зберігається в архіві Розробника на паперових і електронних носіях.

Детальний план території не є та не може бути підставою для видачі на основі нього і з посиланням на нього будь-яких документів дозвільного характеру (в тому числі містобудівних умов та обмежень для проектування об'єктів будівництва), погоджень (в тому числі проектів землеустрою) та інших документів щодо об'єктів нерухомого майна (земельних ділянок, будівель і споруд, тощо), розташованих за межею розроблення детального плану території (на території прилеглої до тієї, що планується, відповідно до п. 5.6 ДБН Б.1.1-14:2012 "Склад та зміст детального плану території").

Головний архітектор проекту

Г.С. Мальований

Директор ТОВ «АПЛАН»

А.Б. Герій

Інв. №об.	Підпис і дата	Зам. інв. №	0421-ДПТ.ІТЗм.ПЗ.ПД								
			Зм.	Кільк.	Арк.	Недок	Підпис	Дата	Стадія	Арк.	Аркушів
			ГАП		Мальований		09.21	Підтвердження ГАП	ДПТ	1	1
			Н. контр.		Герій		09.21				
			Перевірив		Мальований		09.21		ТОВ "АПЛАН"		
			Розробив		Мальований		09.21				
			Розробив		Герій		09.21				

Розділ проекту	Посада	Прізвище	Підпис
0421-ДПТ.ІТЗм.ПЗ	Головний архітектор проекту	Мальований Г.С.	
	Інженер-проектувальник	Герій А.Б.	
0421-ДПТ.ІТЗм	Головний архітектор проекту	Мальований Г.С.	
	Інженер-проектувальник	Герій А.Б.	

Інв. №об.	Підпис і дата	Зам. інв. №	0421-ДПТ.ІТЗм.ПЗ.ВУ								
			Зм.	Кільк.	Арк.	Недок	Підпис	Дата	Стадія	Арк.	Аркушів
			ГАП		Мальований		09.21	Відомість учасників	ДПТ	1	1
			Н. контр.		Герій		09.21				
			Перевірив		Мальований		09.21		ТОВ "АПЛАН"		
			Розробив		Мальований		09.21				
			Розробив		Герій		09.21				

ВСТУП

Цивільний захист – комплекс заходів, які реалізуються на території України в мирний час та в особливий період і спрямовані на захист населення, територій, навколишнього природного середовища, майна, матеріальних і культурних цінностей від надзвичайних ситуацій та інших небезпечних подій, запобігання виникненню таких ситуацій та подій, ліквідацію їх наслідків, надання допомоги постраждалим, здійснення державного нагляду (контролю) у сфері пожежної та техногенної безпеки.

Основними завданнями єдиної державної системи цивільного захисту є:

- забезпечення готовності міністерств та інших центральних та місцевих органів виконавчої влади, органів місцевого самоврядування, підпорядкованих їм сил і засобів до дій, спрямованих на запобігання і реагування на надзвичайні ситуації;
- забезпечення реалізації заходів щодо запобігання виникненню надзвичайних ситуацій;
- навчання населення щодо поведінки та дій у разі виникнення надзвичайної ситуації;
- виконання державних цільових програм, спрямованих на запобігання надзвичайним ситуаціям, забезпечення сталого функціонування підприємств, установ та організацій, зменшення можливих матеріальних втрат;
- опрацювання інформації про надзвичайні ситуації, видання інформаційних матеріалів з питань захисту населення і територій від наслідків надзвичайних ситуацій;
- прогнозування і оцінка соціально-економічних наслідків надзвичайних ситуацій, визначення на основі прогнозу потреби в силах, засобах, матеріальних та фінансових ресурсах;
- створення, раціональне збереження і використання резерву матеріальних та фінансових ресурсів, необхідних для запобігання і реагування на надзвичайні ситуації;
- оповіщення населення про загрозу та виникнення надзвичайних ситуацій, своєчасне та достовірне інформування про фактичну обстановку і вжиті заходи;
- захист населення у разі виникнення надзвичайних ситуацій;
- проведення рятувальних та інших невідкладних робіт щодо ліквідації наслідків надзвичайних ситуацій, організація життєзабезпечення постраждалого населення;
- пом'якшення можливих наслідків надзвичайних ситуацій у разі їх виникнення;
- здійснення заходів щодо соціального захисту постраждалого населення;

Інв. №об.	Підпис і дата	Зам. інв. №					Арк.
			0421-ДПТ.ІТЗм.ПЗ				
Зм.	Кільк.	Арк.	Недок.	Дата			

- реалізація визначених законом прав у сфері захисту населення від наслідків надзвичайних ситуацій, в тому числі осіб (чи їх сімей), що брали безпосередню участь у ліквідації цих ситуацій;
- інші завдання, визначені законом.

Проектні рішення щодо інженерно-технічних заходів цивільного захисту містобудівної документації на регіональному та місцевому рівні розробляють у вигляді окремого розділу (далі – розділ ІТЗ ЦЗ).

Розділи ІТЗ ЦЗ повинні розроблятися і проводитися завчасно. Заходи, які за своїм характером не можуть бути здійснені завчасно, проводяться у короткі строки після виникнення надзвичайної ситуації або застосування засобів масового ураження.

Графічні матеріали розділу ІТЗ ЦЗ містобудівної документації виконують з урахуванням положень розділу ІТЗ ЦЗ містобудівної документації вищого рівня у вигляді схеми «Інженерно-технічні заходи цивільного захисту» і розробляють у масштабі проектного плану (основного креслення) містобудівної документації відповідного рівня.

При розробленні розділу «Інженерно-технічних заходів цивільного захисту» враховані раніше виконані проектні роботи, нормативні документи, врахування яких обов'язкове при проектуванні:

- Кодекс цивільного захисту України;
- ДБН В.1.2-4:2019 «Інженерно-технічні заходи цивільного захисту»;
- ДБН Б.1.1-5:2007 «Склад, зміст, порядок розроблення, погодження та затвердження розділу інженерно-технічних заходів цивільного захисту (цивільної оборони) у містобудівній документації»;
- ДБН Б.2.2-12:2019 «Планування і забудова територій»;
- ДБН В.2.2-5-97 «Захисні споруди цивільної оборони»;
- Протокол № 3 засідання обласної комісії з питань техногенно-екологічної безпеки та надзвичайних ситуацій Вінницької обласної державної адміністрації від 29 лютого 2016 року;
- Генеральні плани с. Козятин та м. Козятин.

Інв. №об.	Підпис і дата	Зам. інв. №					0421-ДПТ.ІТЗм.ПЗ	Арк.
			Зм.	Кільк.	Арк.	Недок		Дата

1 Оцінка існуючого стану реалізації інженерно-технічних заходів цивільного захисту

1.1 Планувальна організація території

Село Козятин Хмільницького району Вінницької області розташоване в північно-східній частині області у верхів'ях р. Гуйви (притоки річки Тетерева басейну Дніпра) на відстані 77 км від обласного центру – міста Вінниці та на відстані 150 км від Києва, і зі сходу прилягає до міста Козятин. Площа с. Козятин за матеріалами генерального плану становить – 555,21 га.

Планувальна структура вуличної мережі в селі запроєктована у вигляді раціональної схеми шляхів сполучення з врахуванням існуючих комунікацій, природних умов і перспективи розвитку селища і забезпечує:

- зручні зв'язки сельбищної зони з комунальними територіями, адміністративним та громадським центром;
- необхідний швидкісний режим руху;
- безпеки руху пішоходів і транспортних засобів.

Загальна площа в межах розроблення детального плану території із включенням площі, що знаходиться в межах охоронних та санітарно-захисних зон складає 19,6602 га.

Територія розроблення детального плану межує:

- з північної сторони – вул. Кондрацького, червона лінія розміром 15,0 м, кооперативні гаражі та ділянки приватної власності, для ведення особистого селянського господарства;
- із східної сторони – землі територіальної громади та ділянки приватної власності, для ведення особистого селянського господарства;
- з південної сторони – ділянка комунальної власності, для ведення товарного сільськогосподарського виробництва;
- із західної сторони – ділянки приватної власності, для індивідуального садівництва.

Зважаючи на зручне географічне розташування села Козятин, близькість до міста Козятин, людський ресурс, наявність об'єктів соціально-культурного та побутового призначення, населений пункт має ресурсний потенціал, що сприяє повноцінному розвитку.

Інв. №об.	Підпис і дата	Зам. інв. №

Зм.	Кільк.	Арк.	Недок.	Дата	0421-ДПТ.ІТЗм.ПЗ	Арк.
						3

допустиме кількість небезпечних речовин (перевищує нормативно встановлені порогові маси), що є реальною загрозою виникнення надзвичайної ситуації техногенного або природного характеру. Це ж стосується будівництва подібних об'єктів. Наприклад, такими об'єктами є: АГЗП, АГНКС, хімічні виробництва, великі нафтобази і сховища хімічних речовин.

В межах детального плану об'єкти підвищеної небезпеки, в тому числі ті, які зареєстровані в Державному реєстрі ОПН, відсутні.

Хімічно небезпечний об'єкт (ХНО) – об'єкт, на якому використовують, переробляють, зберігають або транспортують небезпечні хімічні речовини (НХР), у разі аварії на якому чи під час руйнування якого можуть загинути чи отримати ушкодження люди, а також це може призвести до хімічного забруднення навколишнього середовища.

Територія детального плану розташована у 1-й зоні впливу можливої хімічної небезпеки від лінійного хімічно небезпечного об'єкта – залізниці. На частині території зони можливого хімічного забруднення, яке виникає під дією певного напрямку вітру на відстані до 2,5 км - перша зона (в середньому 30-хвилинне переміщення небезпечної хімічної речовини) від небезпечного джерела.

Розташування базових хімічно-небезпечних об'єктів, вибухових речовин і матеріалів, горючих речовин у межах детального плану не передбачається.

Із західної сторони від території розроблення детального плану на відстані біля 150 м проходять магістральні газопроводи високого тиску з охоронною зоною 150,0 м.

1.3 Характеристика територіального розвитку екзогенних геологічних процесів

Територія с. Козятин характеризується досить вирівняним рельєфом. Перепад висот складає 30,87 м. Поверхня досить слабо дренована, внаслідок чого тут сильно виражений мезо- і особливо мікрорельєф у вигляді слабостічних і безстічних понижень та блюдце подібних западин. Слабка дренованість території вплинула на формування оглеєвих лучно-чорноземних та чорноземно-лучних ґрунтів. В найбільш понижених місцях поширені лучно-болотні ґрунти. Територія села характеризується схилами крутизною 5-8°.

Використання території розроблення детального плану здійснюється з урахуванням встановлених планувальних обмежень. Технічний стан території задовільний та підлягає вертикальному плануванню в ході проведення будівельно-монтажних робіт.

Ландшафт ділянки антропогенний, проводиться сільськогосподарська діяльність. Рослинність фрагментована відповідно до кадастрового поділу. Згідно даних космічних знімків, водна та вітрова ерозія відсутні.

Інв. №об.	Підпис і дата	Зам. інв. №

										0421-ДПТ.ІТЗм.ПЗ	Арк.
											5
Зм.	Кільк.	Арк.	Недок.		Дата						

(на палях, на суцільній фундаментній з/б плиті, у вигляді перехресних фундаментних балок); надфундаментні і поповерхові пояси; просторові рами.

Технологічні протикарстові заходи включають: підвищення надійності технологічного устаткування і комунікацій, їх дублювання, контроль за тиском у комунікаціях і витокami з них, забезпечення можливості своєчасного відключення аварійних ділянок тощо.

До складу експлуатаційних протикарстових заходів (моніторингу) входять:

- постійний геодезичний контроль за осіданням земної поверхні і деформаціями будівель і споруд;
- спостереження за проявами карсту, станом ґрунтів, рівнем і хімічним складом підземних вод;
- періодичне будівельне обстеження стану будівель, споруд і їх конструктивних елементів;
- система автоматичної сигналізації на випадок появи недопустимих карстово-суфозійних деформацій;
- улаштування (і періодичний нагляд) глибинних марок, реперів і маяків на тріщинах будівельних конструкцій;
- контроль за виконанням заходів щодо боротьби з інфільтрацією поверхневих, промислових і господарсько-побутових вод у ґрунт, заборона скидання в ґрунт хімічно агресивних промислових і побутових вод;
- контроль (і обмеження) за вибуховими роботами і джерелами вібрації.

1.5 Характеристика зон підтоплення та можливого катастрофічного затоплення

Територія детального плану знаходиться на підвищенні – не підтоплюється і не затоплюється. Існуючі мережі зливної каналізації відсутні. Схемою інженерної підготовки та вертикального планування території рух дощових вод передбачений в понижені території виключно в межах запроектованих об'єктів по асфальтованим поверхням, що виключає їх потрапляння в ґрунт, з подальшим переміщенням через водозливний трубопровід в очисні споруди зливної каналізації.

1.6 Характеристика сейсмічної небезпеки

Україна загалом не належить до сейсмічно небезпечних регіонів планети. Південну частину Вінницької області охоплюють ізосейсти (ізолінії інтенсивності землетрусів) до 6 балів. На крайньому півдні області проходять ізосейсти інтенсивністю до 7 балів.

Інв. №об.	Підпис і дата	Зам. інв. №

Зм.	Кільк.	Арк.	Недок.	Дата	0421-ДПТ.ІТЗм.ПЗ	Арк.
						7

У таблиці А1 ДБН В.1.1-12:2014 наведено дані сейсмічної інтенсивності в балах шкали МБК-64 для середніх ґрунтових умов і трьох рівнів небезпеки: карти «А», «В», «С» для м. Козятин (детальний план розміщено на віддалі 1,9 км від центру міста).

Таблиця 1. Дані сейсмічної активності за шкалою МБК-64

	Карти ЗСР - 2004		
	А	В	С
Бали шкали МБК-64	-	-	6

На наступних стадіях проектування належить виконувати слідуючі вимоги Державних будівельних норм:

- приймати об'ємно-планувальні і конструктивні рішення, що забезпечують, як правило, симетричність і регулярність розподілення маси у плані та по висоті будівлі, жорсткостей та навантажень на перекриття;
- застосовувати матеріали, конструкції та конструктивні схеми, що забезпечують найменші значення сейсмічних навантажень (легкі матеріали, сейсмоізоляцію, інші системи динамічного регулювання сейсмічного навантаження);
- створювати можливість розвитку у певних елементах конструкцій допустимих непружних деформацій;
- виконувати розрахунки металевих конструкцій будівель і споруд з урахуванням нелінійного деформування конструкцій;
- передбачати конструктивні заходи, що забезпечують стійкість геометричну незмінність конструкцій при розвитку в елементах з'єднаннях між ними непружних деформацій, а також таких, що виключають можливість їх крихкого руйнування;
- розташовувати важке обладнання на мінімально можливому рівні по висоті будівлі.

1.7 Стале функціонування інженерної інфраструктури

1.7.1 Водопостачання та каналізування

Мережі господарсько-питного водопроводу прокладаються на глибині 1,4 м від поверхні землі з поліетиленових труб типу ПЕ-50 за ДСТУ EN 12201-2:2018.

Згідно п. 4.18 ДБН В.1.2-4:2006 сумарну потужність головних споруд водопостачання слід розраховувати за нормами мирного часу. У випадку виходу із ладу однієї групи головних споруд потужність споруд, які залишились, повинна забезпечувати подавання води в аварійному режимі на виробничо-технічні потреби підприємств, а також на господарсько-питні потреби для чисельності населення мирного часу за нормою 31 л/добу на одну людину.

Інв. №об.	Підпис і дата	Зам. інв. №					0421-ДПТ.ІТЗм.ПЗ	Арк.
			Зм.	Кільк.	Арк.	№док		Дата

стійкості будівель і споруд досягається вдосконаленням проектних рішень і застосуванням нових більш міцних будівельних матеріалів. Таке будівництво визнано соціально прийнятним і економічно виправданим. Незважаючи на те, що вартість його може збільшуватися до 60%, а іноді і більше в порівнянні зі звичайним будівництвом, отриманий ефект незрівнянно вище.

Фонд захисних споруд для працюючих створюється на території підприємств, або поблизу них, а для решти населення – в районах житлової забудови.

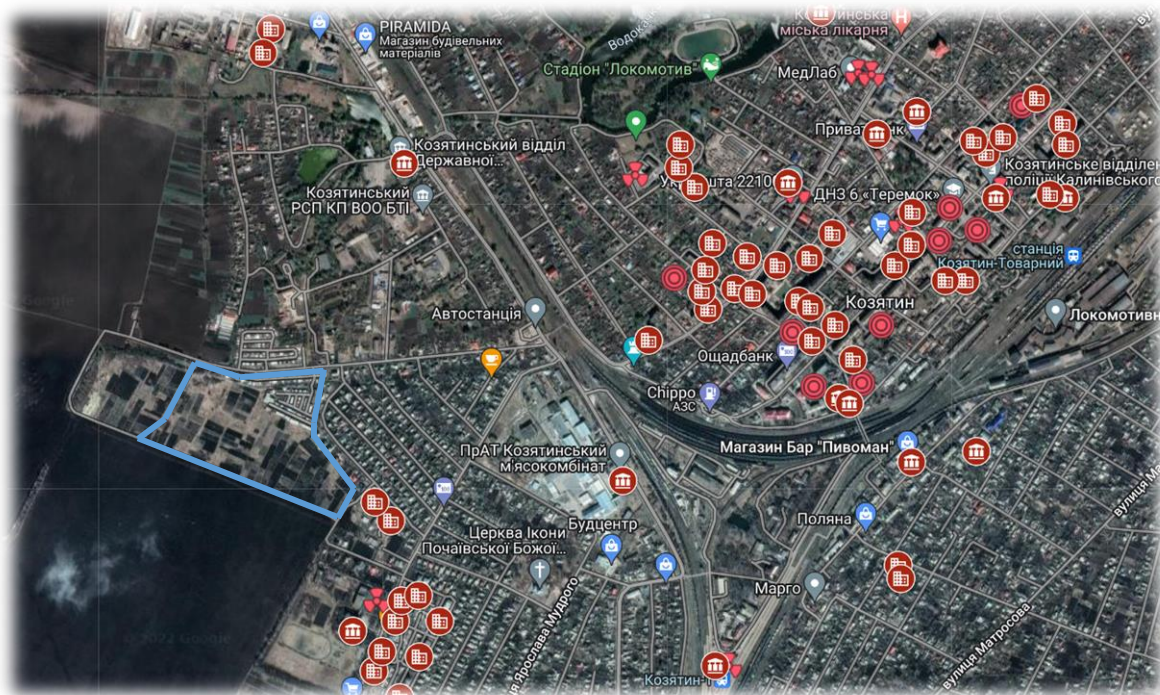


Рисунок 2: Карта укриттів частини Козятинської міської ради навколо ДПТ

Найближчим укриттям поза межами розроблення детального плану території є найпростіше укриття у підвалі житлового будинку за адресою вул. Депутатська, 43, м. Козятин. Місткість – 100 людей. Відстань до найближчих запроектованих об'єктів – 50 м.

2.2 Функціонування інженерно-транспортної інфраструктури

2.2.1 Автомобільні дороги

Село Козятин межує з містом Козятин. Вулична мережа в с. Козятин доволі розгалужена, із сформованою системою вулиць та проїздів. На початок розробки генерального плану населеного пункту нараховувалося не менше 30 основних вулиць.

За даними Служби автомобільних доріг у Вінницькій області через територію Козятинської міської ради пролягають автомобільні дороги:

- село Козятин - Державна, територіальна автодорога III технічної категорії Т-02-27 «Білопілля – Вівсяники». Ширина смуги відводу 22 метри, ширина земляного полотна 11 метрів, довжина в межах населеного пункту 1,4 км, ширина проїзної частини 7,0 метрів.

Зам. інв. №	
Підпис і дата	
інв. №об.	

Зм.	Кільк.	Арк.	Недок	Дата

0421-ДПТ.ІТЗм.ПЗ

Арк.

12

- державна, обласна автодорога IV технічної категорії О-02-08-03 (Р-32) «Махаринці – Козятин». Ширина смуги відводу 12 метрів, ширина земляного полотна 11 метрів, довжина в межах населеного пункту 1,5 км, ширина проїзної частини 7 метрів.

- державна, районна автодорога IV технічної категорії С-02-08-06 «Козятин – Іванківці». Ширина смуги відводу 18 метрів, ширина земляного полотна 10 метрів, довжина в межах населеного пункту 1,8 км, ширина проїзної частини 6 метрів.

- село Іванківці - Державна, районна автодорога IV технічної категорії С-02-08-06 «Козятин – Іванківці». Ширина смуги відводу 18 метрів, ширина земляного полотна 10 метрів, довжина в межах населеного пункту 2,5 км, ширина проїзної частини 6 метрів.

Основою планувальної організації території, що розглядається є планувальний каркас, до важливих складових якого (щодо вирішення зазначених завдань цивільного захисту) відноситься, в першу чергу, державна, обласна автодорога IV технічної категорії О-02-08-03 (Р-32) «Махаринці – Козятин». До зовнішніх умов (з точки зору транспортного сполучення), в першу чергу, можна віднести близьке проходження міжнародних транспортних коридорів та як наслідок – можливість швидкої евакуації з даної території (відведення від села транзитних транспортних потоків). Планувальна структура проектної громадської забудови сформована на основі планувальних рішень, які враховують основну магістраль та забезпечують швидку доступність з житлових та громадських кварталів до існуючої магістралі. Кожний об'єкт в межах ДПТ має безпосередній виїзд до цієї магістралі.

Пересування автомобільними дорогами великогабаритних та великовагових транспортних засобів до місця проведення аварійно-рятувальних та інших невідкладних робіт з ліквідації наслідків надзвичайних ситуацій та у зворотному напрямку здійснюється на підставі дозволу уповноваженого підрозділу органів Національної поліції, що видається невідкладно, протягом однієї години, згідно з поданою заявкою, без проведення додаткових процедур погодження.

2.2.2 Залізничний транспорт

Існуюча залізнична інфраструктура м. Козятин дозволяє забезпечити проведення евакуації з наявних залізничних платформ за будь яким необхідним напрямком. Віддаль до найближчого з залізничного вузла м. Козятин від проекрованої території складає – 1.7 км.

Інв. №об.	Підпис і дата	Зам. інв. №					0421-ДПТ.ІТЗм.ПЗ	Арк.
			Зм.	Кільк.	Арк.	Недок.		

2.2.3 Жовті лінії

«Жовті лінії» – це межі максимально можливого розповсюдження завалів житлової та громадської забудови, промислових, складських будівель, розміщених, як правило, уздовж магістральних вулиць сталого функціонування. Відстань між «жовтими лініями» (проїзд, що не завалюється) приймають не менше ніж 7 м.

Враховуючи, що поверховість забудови запроєктованих об'єктів до 3 поверхів, відступ від забудови до дорожнього полотна більше 7 м, а також розміщення території поза магістральними автодорогами – проектом ДПТ жовті лінії не встановлювались. По прогнозу проїзні шляхи на території розроблення детального плану не матимуть ділянок із завалами.

3 Наявні обмеження щодо використанні земель (зони особливого режиму використання земель) з урахуванням вимог ІТЗ ЦЗ

Система планувальних обмежень по території, на яку розробляється детальний план, представлені:

1. З північної сторони частина території потрапляє до санітарно-захисної зони теплиць розміром 100,0 м (додаток № 5 Державні санітарні правила планування та забудови населених пунктів, наказ МОЗ України від 19.06.1996 р. № 173 (ДСП-173-96)).
2. Частину території покриває охоронна зона магістрального газопроводу розміром 150,0 м (п. 2 Закону України «Про правовий режим земель охоронних зон об'єктів магістральних трубопроводів»).
3. Через проектну територію проходить червона лінія вул. Депутатської та вул. Кондрацького 15,0 м.
4. Частину території покриває санітарний відступ зблокованих індивідуальних гаражів розміром 35,0 м (додаток № 10 ДСП 173-96).
5. Через проектну територію проходить повітряна лінія електропередач 10 кВ з охоронною зоною 10,0 м від крайніх проводів в місцях їх найбільшого відхилення (п. 5 Правил охорони електричних мереж).
6. Через проектну територію проходить повітряна лінія електропередач 0,4 кВ з охоронною зоною 2,0 м від крайніх проводів в місцях їх найбільшого відхилення (п. 5 Правил охорони електричних мереж).
7. Через проектну територію проходить господарсько-питний водопровід охоронна зона якого складає 5,0 м з кожної сторони (додаток И.1 ДБН Б.2.2-12:2019 «Планування і забудова територій»).

Інв. №об.	Підпис і дата	Зам. інв. №					0421-ДПТ.ІТЗм.ПЗ	Арк.
								14
Зм.	Кільк.	Арк.	№док		Дата			

Забезпечення харчуванням в селі на мирний період планується існуючими пересувними пунктами харчування і пересувними пунктами продовольчого постачання служби торгівлі і харчування. Приготування та прийом гарячої їжі організовується на території, яка не має хімічного зараження, та/або не має негативного впливу від надзвичайної ситуації. При хімічному та або іншому ураженні замість гарячої їжі видається сухий пайок у герметичній упаковці. Весь посуд повинний закриватися щільними кришками, а відра і ванни – накриватися щільним матеріалом. У районах, заражених отруйними речовинами дозволяється готувати і приймати їжу тільки у спеціальних приміщеннях, обладнаних фільтровентиляційними установками.

Медичне обслуговування евакуйованого населення може проводитися силами поліклініки та міської лікарні або прибулим з евакуйованими медичним персоналом. До пунктів збору приписуються 2-3 фельдшери, або медичні сестри. На приймальних пунктах передбачаються медичні пункти у складі лікаря та 2-х медичних сестер.

При виникненні НС природного чи техногенного характеру за допомогою гучномовців, засобів радіо – та телезв'язку відбувається своєчасне оповіщення населення та інформування про існуючу ситуацію.

5 Пропозиції щодо основних містобудівних заходів

5.1 Транспортна інфраструктура

Під'їзди (3 шт.) до проєктованих земельних ділянок здійснюються з вул. Кондрацького, вул. Депутатської, пров. Катуюкова та вул. Білоцерківської. Покриття основних під'їздів та проїздів, майданчиків та проходів передбачається виконати переважно з асфальтобетону. До всіх будинків запроектовано під'їзди та пішохідні підходи. Транспортна мережа проєктованого кварталу представлена вулицею Проектна 1 (розмірами в червоних лініях 15,0 м), до якої примикають провулки із вздовж розміщеними групами вказаних ділянок. В місцях перетину тротуару з проїжджою частиною влаштовуються пішохідні переходи. Проектом передбачено вільний доступ від усіх об'єктів до шляхів евакуації.

5.2 Встановлення обмежень у забудові території

Відстані від об'єктів, які проєктуються, до меж червоних ліній та ліній регулювання забудови:

- червона лінія вул. Кондрацького, вул. Депутатська, вул. Проектна – розмір 15,0 м;
- лінія регулювання забудови вул. Проектна – 3,0 м

Планувальні обмеження:

Інв. №об.	Підпис і дата	Зам. інв. №					0421-ДПТ.ІТЗм.ПЗ	Арк.
			Зм.	Кільк.	Арк.	№док		

- очисні споруди поверхневих стічних вод - санітарно-захисна зона 5,0 м;
- кооперативні гаражі – санітарний відступ 15,0-35,0 м.

Згідно з Постановою Кабінету Міністрів України від 04.03.1997 р. № 209 «Про затвердження правил охорони електричних мереж»: повітряна лінія електропередач 0,4 кВ з охороною зоною 2,0 м з кожної сторони від крайніх проводів; повітряна лінія електропередач 10 кВ з охороною зоною 10,0 м з кожної сторони від крайніх проводів.

Згідно з ДБН В.2.2-12:2019: самопливна побутова каналізація з охоронною зоною 3,0 м з кожного краю; кабельна лінія електропередач 0,4 кВ з охоронною зоною 0,6 м з кожної сторони; господарсько-питний водопровід з охоронною зоною 5,0 м з кожного краю; підземний газопровід низького тиску з охоронною зоною 2,0 м з кожного краю; підземний газопровід середнього тиску з охоронною зоною 4,0 м з кожного краю; самопливна каналізаційна мережа відведення поверхневих вод з охоронною зоною 3,0 м з кожного краю.

5.3 Заходи щодо укриття населення/працюючого персоналу. Місця захисту людей

З метою захисту населення та робочого персоналу об'єктів слід передбачити місця для проектування та будівництва захисних споруд цивільного захисту які відповідають вимогам ДБН В.2.2.5-97, на розрахунковий період, а саме протирадіаційне укриття групи П-2 з коефіцієнтом захисту $K_3=1000$.

На території розроблення детального плану передбачено будівництво протирадіаційного укриття у підвалі дитячого навчального закладу (позиція № 1 Графічних матеріалів) площею 200 м² з коефіцієнтом захисту $K_3=1000$ та у підвалі торгівельно-офісної будівлі укриття подвійного призначення (позиція № 2 Графічних матеріалів) площею 200 м² з коефіцієнтом захисту $K_3=1000$ або інші споруди цивільного захисту відповідно до вимог Кодексу цивільного захисту України та ДБН В.2.2.5-97. Проектом передбачена наявність підвальних приміщень в садибних будинках (позиція № 15 Графічних матеріалів), які можуть використовуватись, як найпростіші укриття.

Розрахункова кількість мешканців садибних житлових будинків визначається з розрахунку 3 люд. на будинок – 100 (к-ть будинків) · 3 = 300 людей. Кількість працівників магазину – 6 людей, торгівельно-офісної будівлі – 80 людей. Кількість працівників дошкільного навчального закладу – 25 людей, місткість закладу – 60 дітей.

Місткість споруд подвійного призначення та найпростіших укриттів вираховується з розрахунку: 0,6 м² площі основних приміщень (для розміщення населення, що підлягає укриттю) на одну особу. За можливості розміщення двоярусних нар площу могу бути зменшено до 0,5 м² на одну особу, при троярусному - до 0,4 м² на одну особу.

Інв. №об.	Підпис і дата	Зам. інв. №					0421-ДПТ.ІТЗм.ПЗ	Арк.
			Зм.	Кільк.	Арк.	Недок		Дата

Згідно з табл. 3 ДБН В.2.5-64:2012 «Внутрішній водопровід та каналізація. Частина І. Проектування. Частина 2. Будівництво» витрата води на внутрішнє пожежогасіння одного відсіку складає 2,5 л/с (2,5 л/с x 1 струмінь).

Загальна витрата води на пожежогасіння складає 17,5 л/с.

З метою забезпечення протипожежного водопостачання на території розміщуються пожежні гідранти на водогоні діаметром не менше 100 мм з першою категорією водопостачання.

Радіус дії пожежних гідрантів визначаємо за формулою:

$$r = l_p / 1,2 + R_k \cdot \cos a - l_{зд} \cdot \sin b,$$

l_p – довжина рукавної лінії, м;

1,2 – коефіцієнт, що враховує кривизну прокладки рукавів;

R_k – радіус компактної частини струменя, м;

a – кут нахилу струменя;

$l_{зд}$ – довжина рукавної лінії по висоті будівлі;

ΔZ – різниця геометричних відміток будівлі та авто насосу;

b – кут нахилу місцевості по відношенню до горизонтальної площини.

Приймається $l_p = 200$ м, $R_k = 17$ м, $a = 600$, $\Delta Z = 0$.

$l_{зд} = 10 (n - 1) = 10 (3 - 1) = 20$ м.

$r = 200 / 1,2 + 17 \cdot 0,5 - 20 - 0 = 155,2$ м.

Проектні рішення розташування пожежних гідрантів відповідають вказаному радіусу дії. Детальне розміщення пожежних гідрантів, їх тип з відповідною пропускною спроможністю буде виконано при проектуванні водогону в робочій документації.

Проектом детального планування території, для здійснення евакуаційних заходів в випадку пожежі, передбачено облаштування проїздів з твердого покриття для пожежних автомобілів (див. – графічну частину). При проектуванні проїздів і пішохідних шляхів забезпечено можливість проїзду пожежних автомобілів до будівель та доступ пожежників у будь-яке приміщення.

Відповідно до ДСТУ EN 62305:2012 вибір відповідних заходів захисту від блискавки повинен бути проведений при безпосередньому проектуванні будівлі відповідно до врахування вкладу кожного компонента ризику (ризик загибелі і травмування людей R1, ризик часткового або повного руйнування суспільних комунікацій R2, ризик нанесення шкоди об'єктам культурного призначення R3, ризик економічних втрат R4) в повний ризик R і техніко-економічних аспектів реалізації заходів захисту. Далі відбувається зіставлення повного ризику R зі значенням прийнятного ризику RT (встановлюється компетентним національним органом). Захист від блискавки є необхідним, якщо ризик R є вищим за припустимий рівень RT. Для кожного типу втрат існують заходи захисту, які індивідуально

Інв. №об.	Підпис і дата	Зам. інв. №					0421-ДПТ.ІТЗм.ПЗ	Арк.
			Зм.	Кільк.	Арк.	Недок.		Дата

5.6 Створення системи сповіщення населення про загрозу і виникнення НС

Відповідно до ст. 30 Кодексу цивільного захисту України, постанови кабінету міністрів України від 27 вересня 2017 року № 733 «Про затвердження Положення про організацію оповіщення про загрозу виникнення або виникнення надзвичайних ситуацій та зв'язку у сфері цивільного захисту», в населених пунктах, на підприємствах, в установах і організаціях, у місцях масового перебування людей необхідно розробити проектні рішення щодо розміщення сигнально-гучномовних пристроїв, електронні інформаційні табло, а також у службових і виробничих приміщеннях – радіотрансляційні точки для передачі інформації з питань цивільного захисту.

Оповіщення і зв'язок у надзвичайних ситуаціях забезпечується за допомогою єдиної національної системи зв'язку (далі – ЄНСЗ). Для забезпечення передачі найбільш важливої інформації і оперативності мережі в процесі експлуатації з урахуванням появи конкретних ситуацій повинна передбачатись взаємодія відомчих мереж з центрами управління мережами електрозв'язку єдиної національної системи зв'язку (ЄНСЗ).

При проектуванні відомчих та інших первинних мереж незалежно від форм власності необхідно передбачати їх зв'язок з мережами електрозв'язку ЄНСЗ шляхом організації з'єднувальних ліній до вузлів зв'язку ЄНСЗ, які знаходяться поблизу.

Сигнали оповіщення цивільного захисту, повідомлення про загрозу та виникнення надзвичайних ситуацій, інформація про дії в умовах надзвичайної ситуації доводяться до працівників підприємств, установ, організацій, населення.

У мирний час передається інформація про аварії, повідомлення про можливий землетрус чи повінь, штормове попередження за допомогою наявних у населеному пункту засобів зв'язку, мовлення, оповіщення.

На кресленнях ІТЗ ЦЗ зазначено місця встановлення електросирен і гучномовців з підключенням до централізованої системи оповіщення цивільного захисту області, для оповіщення населення на випадок загрози чи виникнення надзвичайної ситуації у мирний час.

Характеристику спрямованості гучномовця для простоти розрахунків вважають еліпсоїдом, вершина якого знаходиться в робочому центрі випромінювача звуковий тиск по периметру якого визначається за формулою:

$$L_{\min} = 20 \cdot \lg \cdot p_{\min} + 94,$$

де L_{\min} - звуковий тиск на краях площини, що озвучується;

p_{\min} - звуковий тиск, що розвивається гучномовцем у віддаленій точці;

$$p_{\min} = p_1/a;$$

Інв. №об.	Підпис і дата	Зам. інв. №					0421-ДПТ.ІТЗм.ПЗ	Арк.
			Зм.	Кільк.	Арк.	№док		

p_1 - номінальний звуковий тиск, що розвивається гучномовцем на відстані 1 м від робочого центру;

a - відстань віддаленої точки площини, що озвучується, від гучномовця;

$$a^2 = l^2 + h_{г.с.}^2,$$

де l - проекція відстані a на горизонтальну вісь;

$h_{г.с.}$ - висота підвісу гучномовця над площиною, що озвучується;

$$h_{г.с.} = h_{гр.} - h_0, \text{ де}$$

де $h_{гр.}$ - висота підвісу гучномовця над поверхнею землі або рівнем підлоги;

h_0 - висота площини, що озвучується.

Рівень звукового тиску на краях площини, що озвучується, повинен перевищувати рівень акустичних шумів на 15 дБ.

При номінальному рівні звукового тиску гучномовця 128 дБ, номінальної шумової потужності 100 Вт для забезпечення $L_{min} = 75$ дБ (згідно санітарних норм допустимого шуму максимальний рівень шуму на прилеглих до житлових будинків територіях вдень - до 70 дБ, а вночі - до 60 дБ та перевищення рівня акустичних шумів на 15 дБ):

- при висоті підвісу гучномовця над поверхнею землі, $h_{гр.}$ - 5 м,
- при висоті площини, що озвучується, $h_0 = 1,5$ м;
- проекція відстані «а» на горизонтальну вісь $l = 446$ м.

Дані розрахунки приведені для рупорних гучномовців типу 100ГР001 та 100ГРТ001. У випадку застосування рупорних гучномовців з іншими технічними характеристиками розрахунок оповіщення підлягає коригуванню.

Інв. №об.	Підпис і дата	Зам. інв. №					0421-ДПТ.ІТЗм.ПЗ	Арк.
			Зм.	Кільк.	Арк.	Недок		Дата

6 Основні проектні показники розділу ІТЗ ЦЗ в межах детального плану території

№ з/п	Найменування показника	Одиниця виміру	Значення показників	
			Існуючий стан	Етап від 3 років до 7 років
1	Перелік та основні характеристики об'єктів, що можуть спричинити надзвичайні ситуації техногенного та природного характеру, зокрема:			
1.2	гідротехнічні споруди	од.	-	-
1.3	хімічно-небезпечні об'єкти	од.	-	-
1.4	атомні енергетичні об'єкти	од.	-	-
2	Розміри зон:		-	-
2.1	можливого катастрофічного затоплення (у разі прориву гідротехнічних споруд)	га	-	-
2.2	можливого хімічного забруднення навколо хімічно-небезпечних об'єктів	га	-	-
3	Розміри територій з високим ризиком виникнення підтоплень і затоплень постійного або сезонного характеру	га	-	-
4	Чисельність населення:			
4.1	загальна, в тому числі маломобільні групи населення	осіб	-	300
4.2	проживає у зонах можливого хімічного забруднення навколо хімічно-небезпечних об'єктів	осіб	-	-
5	Наявний фонд захисних споруд цивільного захисту (кількість та місткість), зокрема:	од./осіб	-	2/333
5.1	сховищ	од./осіб	-	-
5.2	протирадіаційних укриттів	од./осіб	-	2/333
5.3	найпростіших укриттів	од./осіб	-	-
6	Довжина магістральних інженерних мереж, що забезпечують стале (стійке) функціонування територій та населених пунктів:	км	-	-
6.1	електричних	км	-	-
6.2	газових	км	-	-
7	Довжина наявної мережі магістральних вулиць сталого функціонування в межах населених пунктів	км	-	-
8	Протипожежне забезпечення територій, зокрема:			
8.1	кількість пожежних депо:	шт.	-	-
8.2	існуючих	шт.	-	-
8.3	тих, що будуються	шт.	-	-
8.4	відомості щодо протипожежного водопостачання:			
	<i>кількість пожежних гідрантів, встановлених на системах зовнішнього протипожежного водопостачання</i>	шт.	-	7

Зам. інв. №

Підпис і дата

Інв. №об.

0421-ДПТ.ІТЗм.ПЗ

Арк.

25

Зм. Кільк. Арк. Недок. Дата

	<i>кількість та загальний об'єм штучних пожежних водойм</i>	шт./м ³	-	-
	<i>кількість природних джерел водопостачання, обладнаних пірсами для під'їзду пожежних автомобілів</i>	шт.	-	-
9	Кількість систем оповіщення населення про загрозу або виникнення надзвичайних ситуацій	од.	-	2

інв. №об.	Підпис і дата	Зам. інв. №

Зм.	Кільк.	Арк.	№док		Дата

0421-ДПТ.ІТЗм.ПЗ

Арк.

26

7 Вихідні дані (додаток)

№	Найменування вихідних даних	№, дата документу	Примітки
1.	Копія Рішення 15 сесії Козятинської міської ради 8 скликання від 10 вересня 2021 року № 510-VIII «Про надання дозволу на розроблення детального плану території, обмеженої вулицями Кондрацького та Проектна 1 села Козятин, існуючою територією житлової забудови та вулицею Депутатська міста Козятин Козятинської міської територіальної громади Хмельницького району Вінницької області»	№ 510-VIII від 10 вересня 2021 року	
2.	Копія завдання на розроблення детального плану території обмеженої вулицями Кондрацького та Проектна 1 села Козятин, існуючою територією житлової забудови та вулицею Депутатська міста Козятин Козятинської міської територіальної громади Хмельницького району Вінницької області від 14 вересня 2021 року	-	
3.	Копія фрагменту плану зонування міста Козятин та плану зонування села Козятин з нанесенням земельної ділянки для розроблення детального плану території, обмеженої вулицями Кондрацького та Проектна 1 села Козятин, існуючою територією житлової забудови та вулицею Депутатська міста Козятин Козятинської міської територіальної громади Хмельницького району Вінницької області	-	

Інв. №об.	Підпис і дата	Зам. інв. №

Зм.	Кільк.	Арк.	Недок		Дата

0421-ДПТ.ІТЗм.ПЗ

Арк.

27



КОЗЯТИНСЬКА МІСЬКА РАДА ВІННИЦЬКОЇ ОБЛАСТІ

РІШЕННЯ

10.09.2021 № 510-VIII

15 сесія 8 скликання

Про розроблення детального плану території, обмеженої вулицями Кондрацького та Проектна 1 села Козятин, існуючою територією житлової забудови та вулицею Депутатська міста Козятин Козятинської міської територіальної громади Хмельницького району Вінницької області

З метою раціонального та оптимального використання земельних ресурсів, більш ефективного інвестиційного освоєння територій населених пунктів громади, на підставі результатів проведення містобудівного моніторингу щодо окремих територій села Козятин, звернення Обслуговуючого кооперативу «САДОВЕ ТОВАРИСТВО «СУЧАСНА ОСЕЛЯ» та Товариства з обмеженою відповідальністю «АПЛАН», відповідно до вимог ст. 26 Закону України «Про місцеве самоврядування в Україні», ст. 8, 10, 16, 19, 21 та 23 Закону України «Про регулювання містобудівної діяльності», Закону України «Про стратегічну екологічну оцінку», Порядку проведення громадських слухань щодо врахування громадських інтересів під час розроблення проектів містобудівної документації на місцевому рівні, затвердженого постановою Кабінету Міністрів України від 25.05.2011 р. № 55, міська рада

ВИРІШИЛА:

1. Розробити Детальний план території, обмеженої вулицями Кондрацького та Проектна 1 села Козятин, існуючою територією житлової забудови та вулицею Депутатська міста Козятин Козятинської міської територіальної громади Хмельницького району Вінницької області (надалі – ДПТ).
2. Провести стратегічну екологічну оцінку (далі – СЕО) ДПТ у відповідності до Закону України «Про стратегічну екологічну оцінку».
3. Визначити замовником ДПТ та документації СЕО ДПТ виконавчий комітет Козятинської міської ради.
4. Визначити розробником ДПТ та документації СЕО ДПТ Товариство з обмеженою відповідальністю «АПЛАН», платником визначити обслуговуючий кооператив «САДОВЕ ТОВАРИСТВО «СУЧАСНА ОСЕЛЯ». Зобов'язання розробника, платника і замовника ДПТ та документації СЕО ДПТ визначити відповідною трьохсторонньою угодою.

5. Виконавчому комітету Козятинської міської ради забезпечити розроблення ДПТ у відповідності до чинного законодавства.

6. Контроль за виконанням даного рішення покласти на постійну депутатську комісію з питань регулювання земельних відносин, будівництва, комунальної власності, приватизації та на постійну депутатську комісію з питань роботи житлово-комунального господарства, промисловості, транспорту, зв'язку, енергетики, надзвичайних ситуацій, охорони довкілля та підприємницької діяльності, регіонального розвитку і інвестицій, та захисту прав споживачів.

Міський голова



Тетяна ЄРМОЛАЄВА

ВИРІШИЛА:

1. Розробити Детальний план території, обмеженої вулицями Кондрацького та Проектна І села Козятин, існуючою територією житлової забудови та вулицею Депутатська міста Козятин Козятинської міської територіальної громади Хмельницького району Вінницької області (надалі – ДПТ).

2. Провести стратегічну екологічну оцінку (далі – СЕО) ДПТ у відповідності до Закону України «Про стратегічну екологічну оцінку».

3. Визначити замовником ДПТ та документації СЕО ДПТ виконавчий комітет Козятинської міської ради.

4. Визначити розробником ДПТ та документації СЕО ДПТ Товариство з обмеженою відповідальністю «АПЛАН», платником визначити обслуговуючий кооператив «САДОВЕ ТОВАРИСТВО «СУЧАСНА ОСЕЛЯ». Зобов'язання розробника, платника і замовника ДПТ та документації СЕО ДПТ визначити відповідною трьохсторонньою угодою.

ПОГОДЖЕНО



зв.о. директора ТОВ «АПЛАН»

А.Б. Герій

2021 р.

ЗАТВЕРДЖЕНО



Голова Козятинської міської ради

Т.М. Єрмолаєва

2021 р.

ЗАВДАННЯ

на розроблення Детального плану території, обмеженої вулицями Кондрацького та Проектна 1 села Козятин, існуючою територією житлової забудови та вулицею Депутатська міста Козятин Козятинської міської територіальної громади Хмельницького району Вінницької області

№ п/п	Складова завдання	Зміст
1.	Підстава для проектування	Рішення 15 сесії Козятинської міської ради 8 скликання від 10 вересня 2021 року № 510-VIII «Про надання дозволу на розроблення детального плану території, обмеженої вулицями Кондрацького та Проектна 1 села Козятин, існуючою територією житлової забудови та вулицею Депутатська міста Козятин Козятинської міської територіальної громади Хмельницького району Вінницької області»
2.	Замовник розроблення детального плану території	Козятинська міська рада
3.	Розробник детального плану	Товариство з обмеженою відповідальністю «АПЛАН», Україна, 23222, Вінницька обл., Вінницький р-н, с. Якушинці, вул. Богдана Хмельницького, буд. 1, корп. Б
4.	Строк виконання детального плану	Вересень - жовтень 2021 року
5.	Кількість та зміст окремих етапів виконання роботи	Один етап: пояснювальна записка, основні креслення
6.	Строк першого та розрахункового етапів проекту	Строк розрахункового етапу – 5 років
7.	Мета розроблення детального плану	Визначення параметрів забудови земельних ділянок, функціонального призначення земельних ділянок, містобудівних умов і обмежень
8.	Графічні матеріали з зазначенням масштабу	1. Креслення сумістити згідно ДБН Б.1.1-14:2012 «Склад та зміст детального плану території». 2. Перелік графічних матеріалів: 2.1. Схема розташування території у планувальній структурі населеного пункту (масштаб встановлюється в ході розроблення детального плану території). 2.2. Опорний план. План існуючого використання території. Схема існуючих планувальних обмежень (М 1:1000). 2.3. Проектний план. План червоних ліній.

		<p>Схема проектних планувальних обмежень. Схема організації руху транспорту і пішоходів (М 1:1000). 2.4. Схема інженерної підготовки території та вертикального планування (М 1:1000). 2.5. Схема інженерних мереж, споруд і використання підземного простору (М 1:1000)</p>
9.	Склад текстових матеріалів	Пояснювальна записка згідно ДБН Б 1.1-14:2012
10.	Перелік основних техніко-економічних показників	Відповідно ДБН Б 1.1-14:2012, загальна площа проектної території 19,6602 га
11.	Особливі вимоги до забудови, інженерного обладнання, організації транспорту, пішоходів	Детальним планом території передбачити на території площею 19,6602 га розміщення кварталу садибної забудови, закладу громадського обслуговування (магазину), дошкільного навчального закладу, торгівельно-офісної будівлі, зблокованих індивідуальних гаражів, а також необхідних для забезпечення життєдіяльності об'єктів (майданчиків для паркування транспортних засобів і збору сміття, майданчика для дітей дошкільного та молодшого шкільного віку, майданчика для занять фізкультурою, об'єктів інженерно-транспортної інфраструктури) та виконання благоустрою
12.	Вимоги до використання геоінформаційних технологій при розробленні окремих розділів Схеми планування та їх тиражуванні	Графічні матеріали детального плану території розробити у місцевій системі координат що має зв'язок з державною системою координат УСК-2000 згідно ДБН Б 1.1-14:2012
13.	Перелік вихідних даних для розроблення детального плану, що надаються замовником, у т.ч. топогеодезична основа	Відповідно до додатку Б ДБН Б.1.1-14:2012 «Склад та зміст детального плану території», правовстановлюючі документи на земельні ділянки; Рішення 15 сесії Козятинської міської ради 8 скликання від 10 вересня 2021 року № 510-VIII «Про надання дозволу на розроблення детального плану території, обмеженої вулицями Кондрацького та Проектна 1 села Козятин, існуючою територією житлової забудови та вулицею Депутатська міста Козятин Козятинської міської територіальної громади Хмельницького району Вінницької області»; довідкова інформація Козятинської районної державної адміністрації, Козятинської міської ради, зацікавлених служб, установ і організацій; матеріали оновленої топографо-геодезичної зйомки
14.	Необхідність попереднього розгляду замовником детального плану	В робочому порядку
15.	Вимоги щодо забезпечення державних інтересів під час розроблення детального плану території за межами населеного пункту	Відповідно до генерального плану та плану зонування с. Козятин і генерального плану та плану зонування м. Козятин

16.	Вимоги з цивільної оборони (за окремим завданням)	Не вимагається, не розробляти
17.	Перелік додаткових розділів та графічних матеріалів (із зазначення масштабів), додаткові вимоги до змісту окремих розділів чи графічних матеріалів (за наявності)	Додаткові розділи не розробляти. Додаткові вимоги відсутні
18.	Перелік та кількість примірників графічних та текстових матеріалів, форма їх представлення	Три примірники друківаних графічних та текстових матеріалів, матеріали в електронній формі (три компакт-диски)
19.	Формат представлення для матеріалів, які передаються на магнітних носіях	*.dwg або *.dxf, *.jpeg, *.docx або *.doc, *.pdf (на компакт-дисках)
20.	Основні вимоги до програмного забезпечення, в тому числі геоінформаційних систем і технологій	Відсутні
21.	Додаткові вимоги	Передбачити засоби для безперешкодного доступу осіб з інвалідністю та інших маломобільних груп населення

Примітка. Невід'ємною частиною завдання на розроблення детального плану території є копія фрагменту затвердженої містобудівної документації з нанесенням контуру території детального плану, яка підписується керівником відповідного місцевого органу містобудування та архітектури.

Начальник відділу містобудування та архітектури
Козятинської міської ради

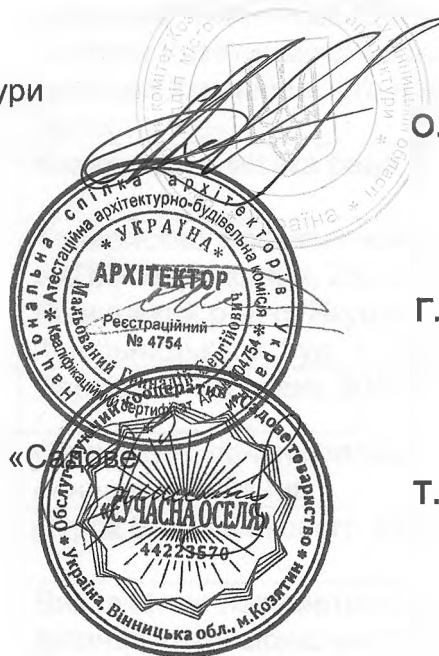
О.М. Давидов

Головний архітектор проекту

Г.С. Мальований

Інвестор, Голова обслуговуючого кооперативу «Садівне»
Товариство «Сучасна оселя»

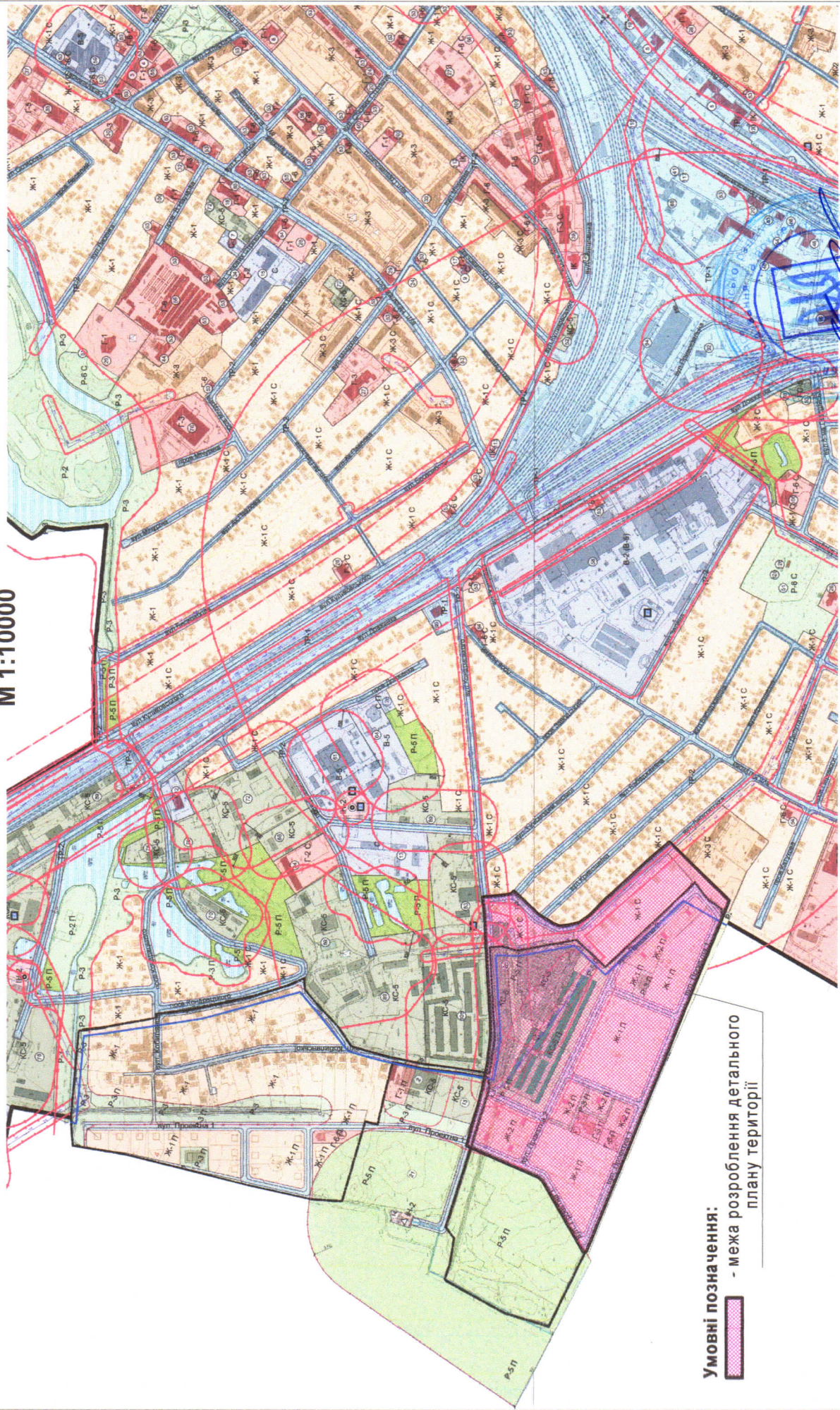
Т.М. Василяка



КОПІЯ ФРАГМЕНТУ ПЛАНУ ЗОНУВАННЯ МІСТА КОЗЯТИН ТА ПЛАНУ ЗОНУВАННЯ СЕЛА КОЗЯТИН

з нанесенням земельної ділянки для розроблення детального плану території, обмеженої вулицями Кондрацького та Проектна 1 села Козятин, існуючою територією житлової забудови та вулицею Депутатська міста Козятин Козятинської міської територіальної громади Хмельницького району Вінницької області

М 1:10000



Умовні позначення:
- межа розроблення детального плану території

Начальник Управління містобудування, архітектури та містобудівного кадастру Козятинської сільської ради

О.М. Давидов

